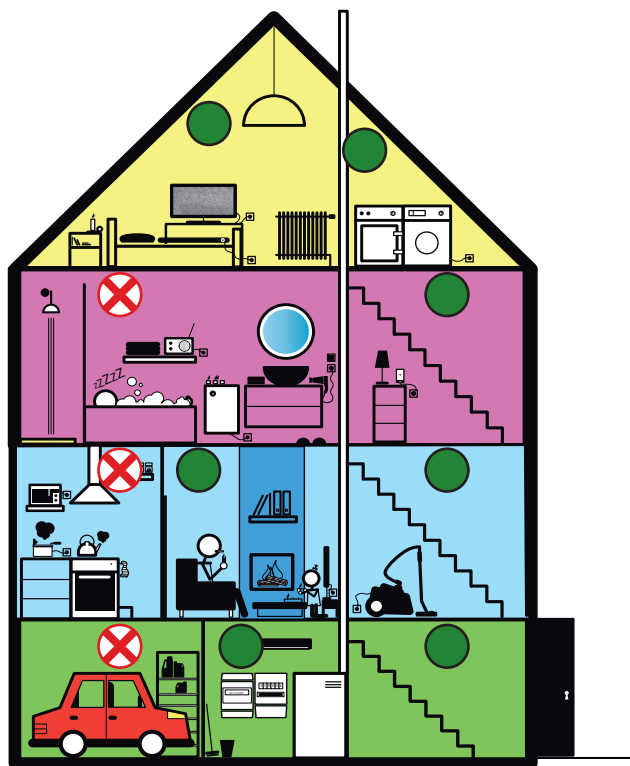


DÉTECTEUR DE FUMÉE OÙ LE PLACER?

DÉTECTEUR DE FUMÉE CHOIX ET UTILISATION

ÊTES-VOUS SUFFISAMMENT PROTÉGÉ CONTRE L'INCENDIE ?



● nécessaire

⊗ déconseillé Trop de risques de fausses alertes, placez le détecteur dans la pièce voisine

INSTALLATION

- Au plafond à au moins 30 cm d'un coin
- Placez 1 ou plusieurs détecteurs de fumée dans le hall ou la cage d'escalier à chaque niveau occupé de votre habitation

Au centre de la pièce

30cm
MINIMUM

- Vérifiez si les labels CE et EN14604 figurent sur l'emballage;
- Certains modèles sont munis de piles scellées non remplaçables d'une durée de vie de 10 ans;
- Testez le chaque mois à l'aide du bouton «TEST»;
- L'alimentation par une pile rechargeable est strictement interdite;
- Plus le bouton «TEST» est gros, plus vous aurez facile à l'atteindre avec une canne lors du test mensuel;
- La date de fabrication ou le numéro du lot doivent être marqués sur l'appareil (voir le dos);
- Attention, il existe des détecteurs reliés entre eux par une connection sans fil (Wi-Fi) : Bien que très pratique cette liaison n'est pas toujours assurée;
- La durée de vie d'un détecteur est limitée à 10 ans, au-delà son fonctionnement est altéré et sa fiabilité ne peut plus être garantie. Pensez donc à changer vos vieux appareils.

COMMENT L'ENTRETIEN-ON ?



- Dépoussiérez-le chaque mois avec un chiffon légèrement humide ou un aspirateur.

CE QUE DIT LA LOI

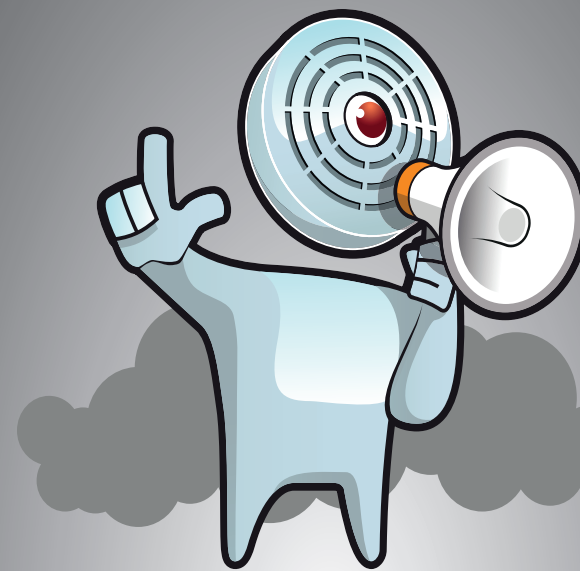
(AGW du 21/10/2004)



En Wallonie, tout logement (loué ou non) doit être équipé de détecteurs de fumée optiques, garantis au minimum 5 ans : Un détecteur par niveau et par 80 m² et au delà de 3 unités, ils doivent être interconnectés.

PLUS D'INFOS : cpi@iile.be

- 04/340.45.26 -



En Belgique, on dénombre plus de 10.000 incendies domestiques occasionnant 900 brûlés graves et près d'une centaine de morts chaque année.

70% des victimes sont tuées la nuit par les fumées !

Si le dénouement n'est pas toujours «fatal», il n'en reste pas moins une épreuve émotionnelle et un véritable parcours du combattant pour les sinistrés. En perdant leurs biens, les familles perdent également leurs souvenirs et leur passé.

Détecter l'incendie à temps, par l'utilisation de détecteurs de fumée en suffisance, vous donne une chance d'y échapper !



LIEGE ZONE 2
IILE - SRI

1 Les chambres

- Quand vous dormez, vous ne sentez rien. Placez un détecteur de fumée à proximité de votre chambre de manière à l'entendre durant votre sommeil.
- **Ne fumez pas au lit.** Tomber endormi avec une cigarette allumée est une des causes d'incendie les plus fréquentes.

5 La cuisine

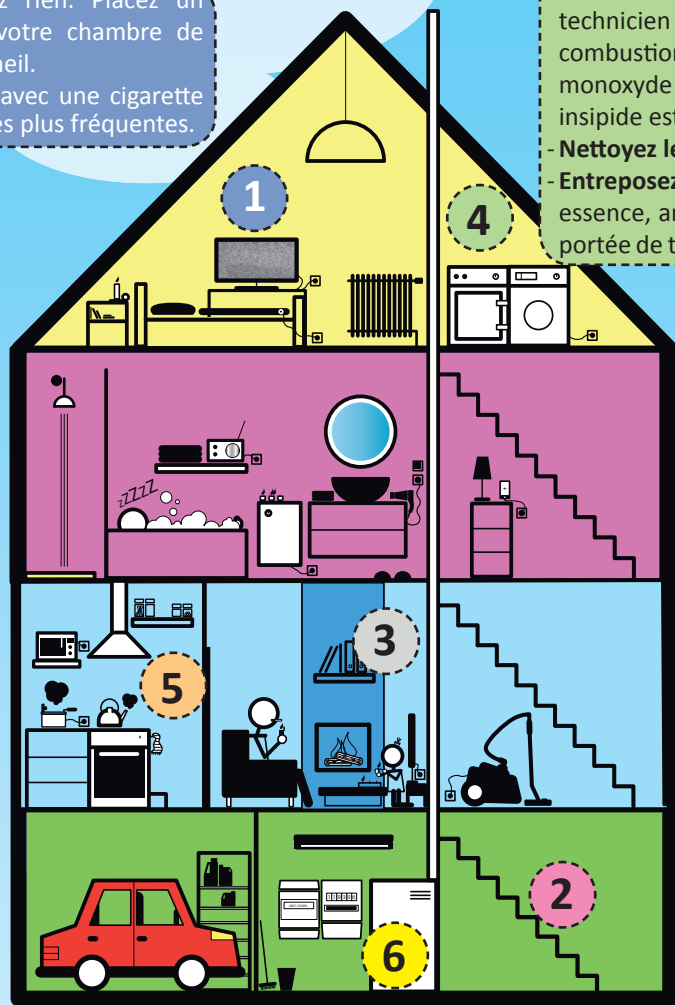
- Placez une **couverture anti-feu** facilement accessible même en cas d'incendie.
- **Gardez toujours un œil sur la cuisson de vos aliments** et si la casserole prend feu, couvrez-la complètement (couvercle, couverture anti-feu, etc.), coupez l'alimentation de la cuisinière et dans tous les cas faites appel aux pompiers pour vérifier que tout danger est écarté.
- **Prudence en cas de feu de friteuse ou d'huile**, ne jamais utiliser d'eau ou de couverture anti-feu !
- **Pour votre cuisinière au gaz, vérifiez régulièrement le bon état général du tuyau flexible** ainsi que de ses raccords et remplacez-le au bout de 5 ans, c'est plus prudent.
- **Entretenez périodiquement votre hotte** et vos autres appareils ménagers car l'accumulation de graisses, de poussières et d'aliments augmente fortement le risque d'incendie.

4 La buanderie

- Assurez l'entretien régulier de votre **chaudière/chauffe-eau** (gaz 1X/3 ans - mazout 1X/an) par un technicien professionnel qualifié car une mauvaise combustion peut entraîner un dégagement de monoxyde de carbone. Ce gaz, inodore, incolore et insipide est **extrêmement dangereux** pour la santé.
- **Nettoyez le filtre** du sèche-linge après chaque utilisation.
- **Entreposez les produits inflammables** (peintures, essence, antigel...) **dans des volumes ventilés**, hors de portée de toute source de chaleur ainsi que des enfants.

6 Les énergies

- Les espaces **compteurs gaz et électrique** doivent être bien dégagés de manière à pouvoir les couper en cas d'incendie.
- La présence de **différentiels** dans le coffret électrique est un gage de **protection des personnes** qui limite les risques d'électrocution.
- **Gardez les bouteilles de gaz debout, protégées des chocs**, à l'extérieur ou dans un endroit bien ventilé. Ne les rangez jamais dans la cave car leur gaz, plus lourd que l'air, peut s'y accumuler dangereusement.



3 Salon & Salle-à-manger

- Pour brancher vos appareils électriques, **n'utilisez pas de « dominos »** mais des blocs multi-prises (avec interrupteur de préférence). **Ne raccordez jamais de rallonges en série** car la surcharge électrique peut provoquer un incendie.
- **Utilisez des cendriers** pour y déposer vos cendres et mégots et assurez-vous qu'allumettes et cigarettes soient bien éteintes avant de les jeter aux ordures.
- **Faites ramoner les cheminées** (feu à bois) par un professionnel au moins une fois par an.
- Allumez votre feu ouvert **avec du bois d'allumage**, n'utilisez jamais d'essence et ne brûlez pas de bois traité.
- **Restez prudent avec les bougies**, ne les installez jamais en bordure de table ou près de matériaux inflammables et avant de quitter la pièce, **éteignez-les !**
- Mettez les allumettes et briquets **hors de portée des enfants** et informez-les des dangers.
- **Méfiez-vous des appareils de chauffage d'appoint fonctionnant au pétrole, kérosène ou au gaz** : Evitez de les utiliser pendant plus de 2 heures consécutives et veillez **surtout à ce que la ventilation du local soit suffisante.**

2 L'entrée

- Le **numéro de votre habitation** doit être bien **visible** de la rue de telle sorte que les services de secours puissent vous localiser dès leur arrivée.
- **Mettez vos clés à un endroit fixe.**
- **Laissez les couloirs et les escaliers sans obstacles** de manière à pouvoir évacuer rapidement.

Chaque seconde compte !

Trois minutes suffisent pour qu'un incendie se développe complètement et la nuit, le risque de décès est plus que doublé si aucune mesure préventive n'a été mise en place. D'avantage que les flammes, **ce sont les fumées les plus dangereuses** car elles se déplacent très rapidement et rendent



en un rien de temps votre environnement totalement noir et irrespirable ! Il est donc capital de **poser les bonnes actions avant qu'il ne soit trop tard !**

« Préparez votre plan d'évacuation et ENTRAINEZ-VOUS »

- Réunissez tous les membres de votre famille et convenez avec eux de l'attitude à adopter en cas de déclenchement d'un détecteur de fumée;
- Tracez sur papier le plan de votre logement et pour chacune des pièces, prévoyez au moins 2 voies d'évacuations (autre porte, fenêtre, toiture plate, etc.);
- Laissez une lampe de poche dans chacune des chambres et répartissez les tâches : Tandis que l'un des adultes se charge d'emmener les enfants vers un lieu sécurisé, un autre appelle les secours;
- En fuyant, fermez toutes les portes derrière vous et si vous rencontrez sur votre chemin une porte qui est chaude, ne l'ouvrez pas !
- Convenez d'un point de rassemblement à l'extérieur qui donnera la certitude que tout le monde se rendra au même endroit;
- Toujours s'assurer que personne ne retourne dans la maison après en être sorti;
- Pratiquez régulièrement le plan d'évacuation avec toute la famille.



Un et un seul
numéro pour
toute l'Europe

Pompiers &
ambulance

112

